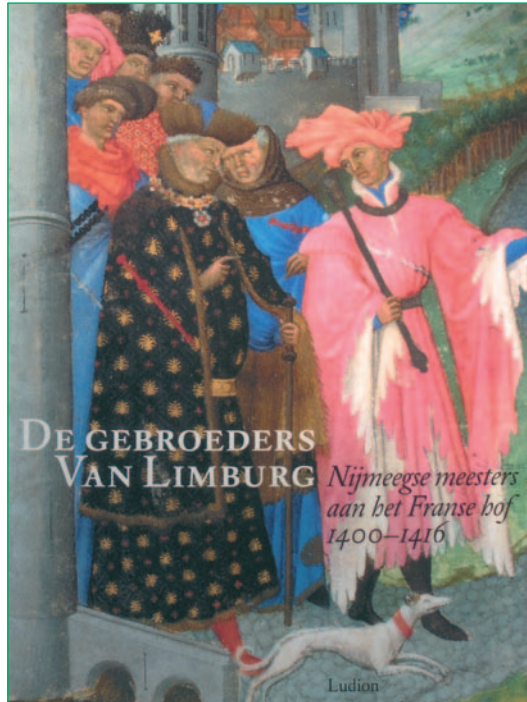


## 'De gebroeders van Limburg'

Succesvolle tentoonstelling voor Museum Het Valkhof in Nijmegen



Met de afsluiting van de succesvolle tentoonstelling 'De gebroeders Van Limburg' kwam voor Hans van den Berg, hoofd beveiliging van Museum Het Valkhof, een einde aan een hectische periode.

De voor het museum ongekende bezoekersaantallen vormden een forse belasting voor alle medewerkers tijdens de tentoonstelling. Voor Hans van den Berg begon het werk veel eerder: toen bruikleengevers hun wensen op tafel kwamen leggen.

### Bruikleengevers

'En dat gebeurt steeds vaker: Bruikleengevers en verzekeringen komen met hele checklisten.

Daar wordt altijd gevraagd, hebben jullie alarmsystemen? Hebben jullie beveiligingssystemen? Hoe werkt dat? Hebben jullie opnameapparatuur? Al dat soort vragen komt steeds vaker voor.'

Voor *De gebroeders Van Limburg* is de bruikleengever vanuit Amerika komen kijken, naar de klimaatregeling voor de vitrines, én de beveiliging. 'Daar zat een dubbel slotsysteem op, plus een tril- en een ultrasonische detector – dat was eigenlijk driedubbel. Dat was gewoon één van de eisen'.

### Het Valkhof in de kijker

Nu de tentoonstelling achter de rug is kijkt hij met plezier terug op alle inspanningen: *De gebroeders Van Limburg* heeft Museum Het Valkhof echt in de kijker gezet.'

'We hebben het enorm druk gehad, maar het is allemaal perfect gegaan.

Vanuit de beveiliging hebben we natuurlijk alleen maar gekeken of het beveiligingstechnisch goed verlopen is. En dat was naar tevredenheid van iedereen''.

### Piccolo systeem

Medio 2004 werd er in Museum Het Valkhof een Piccolo systeem geïnstalleerd. Bent u tevreden?

Hans van den Berg: 'Ja, na wat installatiemoeilijkheden kan ik wel stellen dat wij behoorlijk tevreden zijn over het systeem en de werking ervan. Het is duidelijk en iedereen begrijpt hoe het functioneert'.



Hans van den Berg  
hoofd beveiliging  
Museum Het Valkhof, Nijmegen

Korte tijd na de plaatsing werd een koppeling gemaakt met het Thor-systeem van HISEC. 'We werken hier met dome-camera's. Je koppelt het nummer van een detector aan een preset, dus als er eens wat met een vitrine gebeurt stuurt de dome-camera direct naar het object toe. Dat krijgen we dan onmiddellijk op een monitor te zien'.

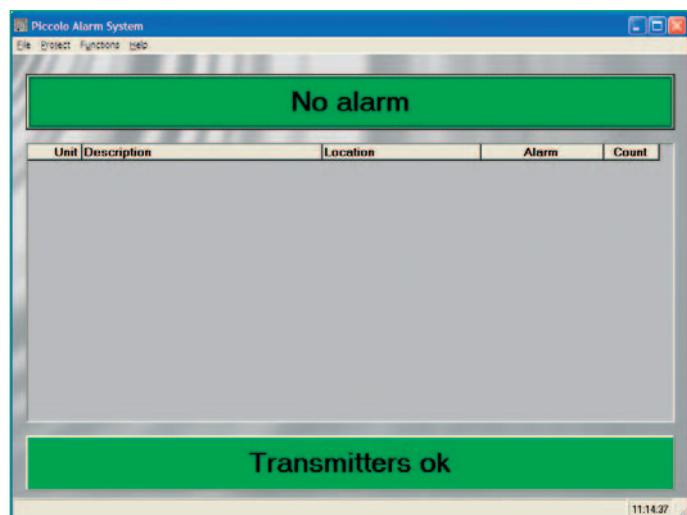
### Mooi, klein en functioneel

Wat zijn de overwegingen geweest om te kiezen voor het Piccolo systeem?

'Een van de aspecten was het feit dat het klein materiaal is. Je kunt wel beveiliging in een vitrine gaan aanbrenge, maar dan moet je gaan kijken of het niet storend is voor de objecten die in een vitrine staan. Dat is het belangrijkste. Wij hebben dus duidelijk en zuiver gekeken bij wie kunnen we aan materiaal komen dat mooi, klein en toch functioneel is. Bovendien konden we de detectoren in de kleurstelling van onze vitrines krijgen'.

Voor meer informatie: [www.museumhetvalkhof.nl](http://www.museumhetvalkhof.nl)

## Profort Piccolo® Systeem



Het Profort Piccolo® Systeem doet inmiddels in meer dan 200 musea in Europa – waaronder een tiental in Nederland – dienst als draadloos object beveiligingssysteem.

Daaronder zijn kleinere musea, met niet meer dan een tiental beveiligde kunstvoorwerpen, maar ook musea waar honderden objecten zijn beveiligd, zoals het Birmingham Museum & Art Gallery waar méér dan zeshonderd kunstvoorwerpen en vitrines voorzien zijn van een draadloze detector. Geen twee musea zijn gelijk; niet qua bouw, niet qua collectie, niet qua organisatie en ook niet waar het de meldkamervoorzieningen betreft. Ieder museum vraagt om maatwerk. En dat kan met het Piccolo systeem.

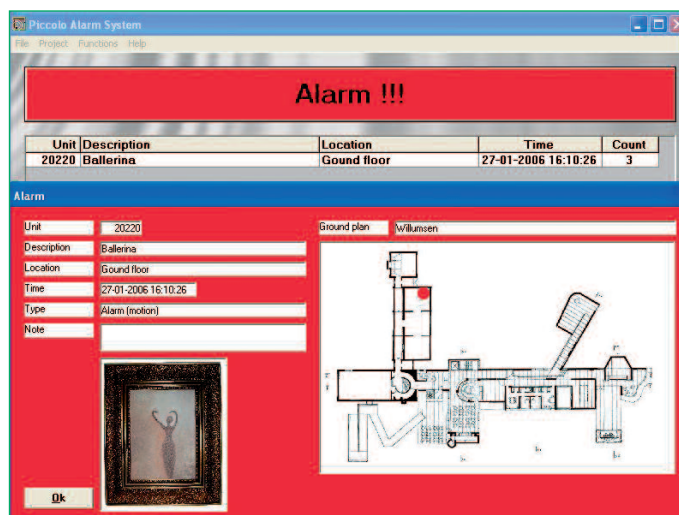
Het aantal ontvangers is doorgaans gering door het grote ontvangstbereik – binnen een straal van driehonderd meter worden de signalen van alle detectoren doorgaans goed ontvangen. Bekabeling kan tot een minimum beperkt blijven en als zelfs dat op bezwaren stuit kan gebruik gemaakt worden van draadloze ontvangers – repeaters – of van een verbinding via een bestaand IP-netwerk.

De Piccolo software kan geïnstalleerd worden op een PC, maar kan ook werken op meerdere werkstations in een server-omgeving. Een eenvoudige presentatie van alarmmeldingen, al of niet met een grafische voorstelling van plattegronden en kunstvoorwerpen, maakt een snelle opvolging mogelijk. Door koppeling van alarmmeldingen van het Piccolo systeem naar CCTV systemen, PZI installaties of mobiele telefoons, rechtstreeks of via algemene beveiligingsinstallaties, voorziet in een groeiende behoefte aan geïntegreerde oplossingen\*), waardoor er een grotere effectiviteit in personele bezetting gerealiseerd kan worden.

Een groot scala aan detectoren maakt dat praktisch voor ieder kunstvoorwerp een passende detectieoplossing gevonden kan worden. Voor schilderijdetectie bijvoorbeeld zijn er al drie verschillende mogelijkheden. En zo zijn ook vitrines op diverse manieren te beveiligen.

Het Piccolo systeem laat zich eenvoudig installeren, zelden is daar meer dan een dag voor nodig. De onderhoudseisen zijn beperkt, afhankelijk van het detectortype gaat een batterij twee tot vijf jaar mee.

\*) Integratie is gerealiseerd met HISEC Thor, Allegiant, Bosch Divar, Scope en Ascom Nira



De nieuwe versie (versie 3.02.45) van de Piccolo-software biedt de mogelijkheid om plattegronden en afbeeldingen van objecten te tonen.

## Profort Piccolo Light®



Piccolo Light® is een kleine, stand-alone versie van het Profort Piccolo systeem. Het geheel van ontvanger en alle hard- en software zijn bijeengebracht in één compacte behuizing.

Piccolo Light maakt gebruik van dezelfde detectoren als het grote systeem, maar is beperkt tot maximaal 50 detectoren. Het ontvangstbereik is 300 meter.

Er zijn maximaal acht uitgangen beschikbaar voor het doorgeven van alarmmeldingen naar bijvoorbeeld een akoestisch alarm of andere perifere apparatuur zoals bijvoorbeeld CCTV of pagers.

Optioneel kunnen alarmmeldingen, instellingen en logfile worden weergegeven op een ingebouwd display, of doorgegeven worden als SMS-bericht naar een mobiele telefoon of E-mail adres.

Piccolo Light wordt standaard geleverd met PC-software om het systeem te definiëren of instellingen te wijzigen. Instellingen kunnen ook gewijzigd worden met behulp van een remote-control of een mobiele telefoon (optioneel).

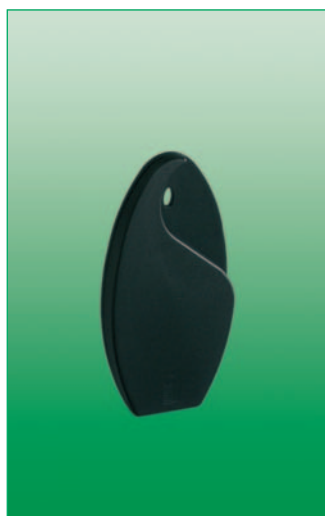
## Draadloze detectoren voor schilderijen



### CombiSpot

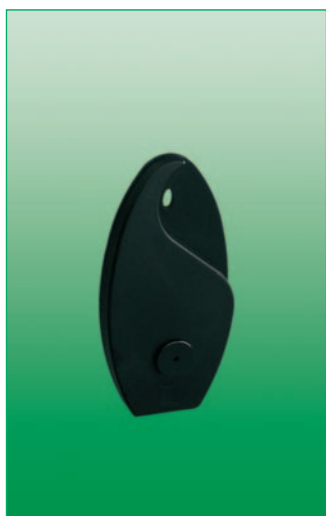
CombiSpot reageert op trilling, gevoeligheid instelbaar via Piccolosoftware, eenvoudige montage (schroef, dubbelzijdig klevend tape of los op een spieraam). De batterij heeft een levensduur van vijf jaar.

Afmetingen: 79 x 39 x 8 mm.  
Gewicht, incl. batterij: 25 gr.  
Zendbereik: 1000 m in open ruimte.



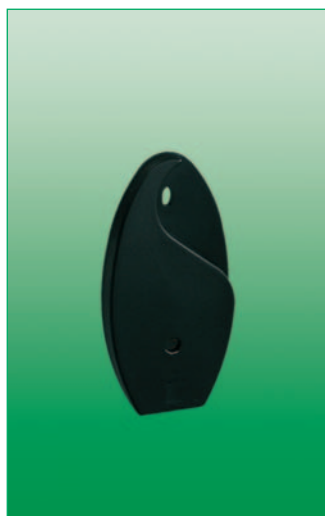
### CombiSpot magneetcontact

Trilcontact + magneetcontact.  
Magneetafstand: max. 25 mm.



### CombiSpot buzzer

Trilcontact + magneetcontact.  
Buzzer: 80 dB.



### InfraSpot

InfraSpot is bijzonder geschikt wanneer gebouwen of muren niet geheel trillingsvrij zijn.

Voorzien van een actieve infra-rood sensor. Detecteert variatie in afstand (0-4 cm), licht en kleur. Montage, centraal op de muur achter het schilderij. Levensduur van de batterij: 3 jaar.

Afmetingen: 79 x 39 x 8 mm.  
Gewicht, incl. batterij: 25 gr.  
Zendbereik: 1000 m in open ruimte.

## Draadloze detectoren voor vitrines



### UltraSpot, ultrasone detector

Reageert op glasbreuk en openen van de vitrine. Levensduur van de batterij, afhankelijk van de grootte van de vitrine: 3-18 maanden.

Opties: kleurstelling; externe batterij (levensduur tot 3 jaar); externe voeding.



### PIRSpot, passieve infrarood bewegingsdetector

Voor gebruik in open ruimtes of open vitrines.

Bereik 12 x 12 m.

Levensduur van de batterij: 3 jaar.

## Overige detectoren



### InSpot

Inspot zorgt voor een draadloze verbinding tussen het Piccolo systeem en andere detectoren, zoals:

#### XtraSense

Druksensoren voor plaatsing onder objecten.

#### EBS-systeem

Capacitief detectiesysteem voor de opstelling van objecten in de vrije ruimte.

#### BeamAlert

Actief infra-rood beveiliging voor een niet zichtbare scheiding tussen publiek en kunstvoorwerp.

### CurtainPIR

Passieve infrarood bewegingsdetector die als een 'gordijn' vóór of om een kunstvoorwerp in de vrije ruimte gebruikt kan worden.

## Meer informatie

over deze detectiesystemen vindt u op [www.euronova-nl.nl](http://www.euronova-nl.nl)

## Beveiliging, 'sluit'stuk van de begroting In gesprek met Ton Cremers en Peter Westhuis – deel 1

Ander voorbeeld. Tijdens een seminar, waarbij een beveiligingsinstallateur zich beklagt over het 'eeuwige gebrek aan geld' antwoordt een wat meer verlichte museumdirecteur: 'Onzin. Het is gewoon een kwestie van prioriteit!'

'Mag ik nóg een voorbeeld geven. Er wordt in het buitenland een nieuw museum gebouwd. Alle plannen waren al op bestekniveau. Krijg ik een e-mail van een locale politiemans – op het laatste moment ingeschakeld – met de vraag hoe het dan moet met de beveiliging. Mijn antwoord: dat kan ik je helemaal niet vertellen, jij bent geen kenner op dit gebied, de plannen zijn klaar en nú gaan ze zich afvragen hoe het met de beveiliging gaat...'

Peter Westhuis, Westhuis Consultancy, benadrukt het verschil tussen incident gestuurde, ad-hoc besluitvorming en een meer strategische benadering: 'Wat Ton aangeeft, is dat het denken over musea voor een belangrijk deel gebeurt door mensen die collectiegericht zijn: hoe kan ik iets mooi neerhangen. Maar dat het opstellen van een programma van eisen vanuit een bedrijfsmatige en een facilitaire professionele benadering nogal eens tekort schiet. Je ziet simpelweg de kwaliteit van de beveiliging op een hoger niveau uitkomen als er sprake is van een bedrijfsmatige benadering in het programma van eisen, of het nu een te bouwen tentoonstelling betreft of een geheel nieuw pand.'

Ook het werk van architecten en vormgevers wil nog wel eens op gespannen voet staan met beveiligingswensen: 'Architecten leggen het primaat vaak bij de esthetiek,' zegt Ton Cremers. 'En ze denken dat ze die esthetiek niet kunnen bereiken als ze in een dwangbuis van beveiligingsregels zouden moeten. Neem een auto. Als er nou één product is dat aan allerlei veiligheidsnormen moet voldoen dan is het wel een auto. En je ziet steeds mooiere auto's rijden. Het is dus wel degelijk mogelijk om tot een esthetisch concept te komen en toch rekening te houden met veiligheidsnormen.'

Peter Westhuis valt hem bij en wijst op de noodzaak van integratie van alle aspecten, vormgeving, maar ook beveiliging en facilitaire voorzieningen, vanaf het conceptstadium. 'Dat vind ik het fascinerende, dat dát het totaalresultaat alleen maar beter maakt. Beter dan wanneer iedereen vanuit zijn eigen straatje werkt.'

Beveiliging ter discussie? Zoniet klimaatregeling. Ton Cremers: 'Moet je ook vanuit de vormgeving rekening mee houden, maar over klimaat zullen ze nooit zeggen: "Klimaat laten we vervallen hoor, anders wordt mijn vitrine niet mooi". Maar beveiliging is wél de sluitpost dan. Dat is trouwens een mooie beeldspraak, beveiliging als 'sluit' post.'

Er zijn zoveel aspecten die bij de (her)inrichting van een museum meewegen,' betoogt Peter Westhuis. 'Facilitaire voorzieningen ten behoeve van schoonmaken, verlichting, klimaat, brandveiligheid, vluchtwegen die je

**Alles lijkt te draaien om geld, prioriteit en management, dat is een algemeen probleem, waar ook de beveiliging in musea zich niet aan lijkt te kunnen onttrekken.**  
**Ton Cremers, MuSeCo, geeft een paar saillante voorbeelden.**  
**Over een museum dat begin jaren negentig al beschikte over een voor die tijd uitzonderlijke hoeveelheid techniek; ik vraag aan het hoofd beveiliging:**  
**'Hoe versier jij dat toch altijd met financiën en zo?'**  
**'Zegt hij: dat heb ik niet versierd, dat hebben die criminelen die hier vorig jaar inbraken voor mij versierd.'**



Ton Cremers  
MuSeCo

Peter Westhuis  
Westhuis Consultancy

in een pand maakt en niet te vergeten de aanvullende beveiligingstechnische bouwkundige en elektronische voorzieningen. Maar ook, hoe ga je om met crowd control, hoe ga je om met het te verwachten gedrag van bezoekers bij calamiteiten. Het is allemaal sterk afhankelijk van de kwaliteit van het management, en dan niet de kwaliteit op het vlak van collectiebeheer, maar bedrijfsmatig gezien.'

### Gewapende overvallen

'Sinds 1975 is er ieder jaar een gewapende overval geweest op een museum. Wereldwijd', stelt Ton Cremers. 'Twee jaar geleden worden er dus in Oslo die twee Munch schilderijen gestolen. En wat hoor ik weer? Ook van museumdirecteuren: "Dit is een nieuwe criminaliteit waarmee we geconfronteerd worden" of "Hier kunnen we niets tegen doen". Dat zijn onhandige opmerkingen. Maar ook in Nederland zijn er nog geen musea die echt stappen nemen, of zelfs maar nadenken over het gevaar van een gewapende overval.'

De kans dat in Nederland binnen tien jaar een gewapende overval gaat plaatsvinden achten de beide adviseurs groot, zoniet onvermijdelijk. Hoe kun je dat voorkomen? In zijn algemeenheid, zorgen dat er geen objecten voor het grijpen liggen, zorgen voor een langdurige doorbraakvertraging en zorgen voor een adequate bewaking aan de ingang. Waar Ton Cremers direct aan toevoegt: 'De vraag gaat niet om wat de maatregelen zijn waarmee je dat kan voorkomen, omdat beveiliging nu eenmaal altijd maatwerk is. In een groot museum kun je wel zeggen, hang het zo ver mogelijk van de ingang, maar in een klein museum wordt dat al een stuk lastiger. De vraag die men zich zou moeten stellen is, als ik nu, in mijn museum, een gewapende overval krijg, wat zou ik dán voor maatregelen treffen. En als je het weet dan moet je die maatregelen nú nemen, en niet wachten op die overval. Het gaat vooral over de manier van denken over beveiliging.'

'Of andersom', zegt Peter Westhuis. 'Als je constateert dat je in je organisatie dit soort maatregelen niet kan treffen, omdat de kwaliteit van je mensen en organisatie daar niet naar is, misschien moet je dan wel zo eerlijk zijn om die tentoonstelling niet te aanvaarden.'

Ton Cremers wijst op een ander risicogebied: 'Banken overvallen wordt steeds moeilijker; dat zie je, maar geld moet naar de banken gebracht worden. Geldtransporten worden wél overvallen en als je dan van die mooie vrachtwagens die kunst vervoeren ziet rijden, dan ga je je wel afvragen, hoe het daar in de toekomst mee gesteld zal zijn...'

Peter Westhuis: 'Het feit dat een vrachtauto van de gerenommeerde kunsttransportbedrijven nog niet eerder slachtoffer is geworden van een overval zegt meer over de intelligentie van de criminaliteit dan over de kwaliteit van het transport...'