

Spoorwegmuseum Utrecht Het best beveiligde station van Nederland

Het Maliebaanstation in Utrecht is sinds de jaren vijftig van de vorige eeuw de vestigingsplaats van het Spoorwegmuseum. Enkele jaren geleden is het uit 1874 stammende gebouw



geheel gerestaureerd en in oude luister hersteld. Achter het station is een nieuw museumgebouw verzezen waarin, verdeeld over vier 'Werelden', de collectie is ondergebracht.

In Wereld 1 wordt de bezoeker een kleine twee eeuwen in de tijd teruggevoerd naar een idyllisch stationnetje met de 'Arend' klaar voor vertrek. Wereld 2 toont de romantiek van het reizen in het fin de siècle. Techniek en de ontwikkeling van het spoor staan centraal in de Werelden 3 en 4. Het museum trekt ruim 300.000 bezoekers per jaar.

Paul van der Sijs is hoofd exploitatie van al dat jongsgeluk en Jos Zijlstra is conservator kunst. Beiden waren erbij betrokken toen enkele jaren geleden een Piccolo systeem werd geplaatst. In aanvang om een aantal kunstvoorwerpen in Wereld 1 en 2 te beveiligen, maar al snel werd het systeem uitgebreid zodat ook een aantal objecten in het Maliebaanstation konden worden beveiligd. Paul van der Sijs wijst op de bijzondere aspecten die de beveiliging van dit museum met zich meebrengt: 'Er zijn meerdere ingangen denkbaar, en dus ook uitgangen, en daarmee is



Paul van der Sijs

er een wat groter risico. Voor wat het toezicht betreft hebben we het risico onder controle en daarnaast hebben we het detectiesysteem'.



Jos Zijlstra

Dat dat en ook de procedures werken bleek recentelijk bij een herinrichting van een tentoonstelling toen Jos Zijlstra per ongeluk een alarm genereerde: 'Ik vergat even dat er een alarm op zat, dus kwam de beveiliging binnenstormen, zo van: 'welke onverlaat is hier bezig'. Nou ja, dat was de conservator in kwestie dus'.

Naast de centrale melding en opvolging van een alarm maakt het Spoorwegmuseum gebruik van een doormelding via GSM zodat, volgens Jos Zijlstra: 'De juiste personen de SMS-jes krijgen en de juiste personen de juiste actie ondernemen'. Op deze manier is het museum ervan verzekerd dat een adequate opvolging onder alle omstandigheden gewaarborgd is.

www.spoorwegmuseum.nl

Tate Liverpool

Liverpool en Stavanger waren Culturele Hoofdstad in 2008. Bij alle evenementen was een centrale plaats ingeruimd voor Tate Liverpool dat met de belangrijke

De tentoonstelling liep vorig jaar van eind mei tot eind augustus en trok bijna 200.000 bezoekers. Naast de schilderijen van Klimt bevatte de tentoonstelling displays en vitrines met materiaal en andere memorabilia van Klimt en zijn tijd. Juist de veelzijdigheid van de verschillende presentatievormen zou hoge eisen stellen aan de beheersing van de risico's, zo bleek uit de risicoanalyse. De verantwoordelijke veiligheidsmanager van Tate Liverpool, Rachel Carr, ging om die reden te rade bij het algemene hoofd Veiligheid en Beveiliging van Tate, Dennis Ahern, die, in lijn met de geïntegreerde risicomanagement standaards die in alle Tate musea worden gehanteerd, opteerde voor het Piccolo systeem als de meest geëigende oplossing.



overzichtstentoonstelling 'Gustav Klimt: Printing, Painting, Design & Modern Life In Vienna 1900' één van de culturele hoogtepunten vormde.

Dennis Ahern: 'Tate werkt al enige tijd met Euronova en is betrokken geweest bij de gezamenlijke ontwikkeling van enkele producten. Zij hebben ons precies die innovatie en flexibiliteit gegeven die wij nodig hebben om te bereiken wat we willen, binnen ons budget en op het niveau dat wij verwachten.

Eén van de voordelen van het Piccolo systeem is dat we het bij iedere tentoonstelling kunnen gebruiken, de verscheidenheid van detectietechnieken stelt ons eigenlijk nooit voor beperkingen. De detectoren kunnen doorgaans door onze eigen staf worden geplaatst en hebben visueel of vanuit het oogpunt van conservering bijna geen impact'.

www.tate.org.uk/liverpool/

Profort Piccolo® Systeem

Profort A/S is een van de belangrijkste toeleveranciers van Euronova-1 in het Verenigd Koninkrijk en de Benelux. Het in 1997 gestarte bedrijf is gevestigd in Århus, Denemarken en is gespecialiseerd in draadloze technieken. Naast objectbeveiligingssystemen en detectoren, Piccolo en Piccolo Light, produceert Profort onder meer GSM transceivers en richtantennes.

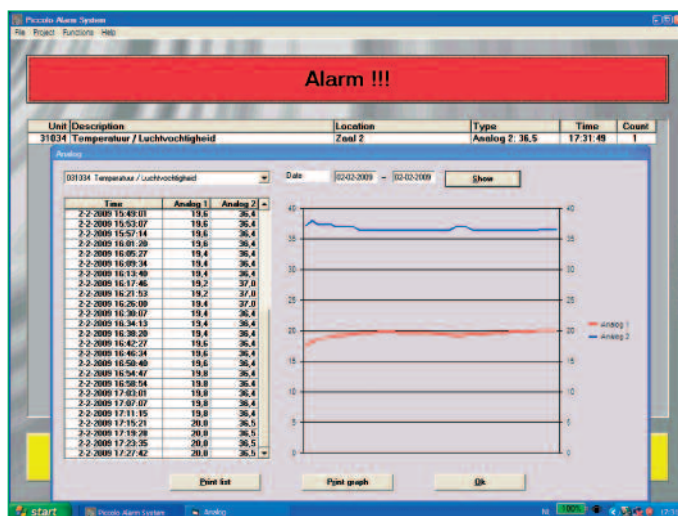
Inmiddels is het Piccolo systeem in gebruik in vierhonderd musea, verspreid over een tiental Europese landen en enkele daarbuiten. In Nederland is het aantal musea dat het Piccolo systeem gebruikt de dertig gepasseerd.

Deze oriëntatie op de Europese markt dwingt ook om de ontwikkelingen die er zijn op het vlak van Europese regelgeving en normering aangaande draadloze beveiligingssystemen nauwgezet te volgen en te implementeren, essentieel om de kwaliteit en veiligheid van draadloze apparatuur te waarborgen. Als marktleider op het gebied van objectbeveiliging steekt Profort veel tijd en energie in research en development, zowel generiek als projectmatig; de weerslag van enkele ontwikkelingen vindt u hierbij.

In de nieuwe software van Piccolo – versie 4.01.08 – zijn de performance en functionaliteit verder vergroot. Voortaan werkt de software op een hogere resolutie waardoor ook bij de tegenwoordige, grotere beeldschermen beeldvullend kan worden gewerkt. Er is een tekstbestand toegevoegd dat het mogelijk maakt standaard systeemberichten naar eigen inzicht te (her)benoemen. De wachtwoordstructuur is aanzienlijk uitgebreid waardoor een veel ruimer aantal autorisatieniveaus kan worden gedefinieerd.

Dit komt tegemoet aan de grote verscheidenheid van werkwijzen die er nu eenmaal is bij de verschillende musea.

Een nieuwe functie in versie 4.01.08 is die van de draadloze analoge input. Hiermee kunnen variabele gegevens van detectoren – denk aan luchtvochtigheid en/of temperatuur – worden ontvangen en (grafisch) gepresenteerd en, indien gewenst, gekoppeld aan een min./max. instelbare alarmering.



↑ Scherm: Logfile ClimaSpot

Voor deze functie zijn twee nieuwe detectoren ontwikkeld: FlexSpot, hieraan kunnen externe analoge meetinstrumenten gekoppeld worden, en ClimaSpot die een ingebouwde temperatuur- en luchtvochtigheidssensor heeft.

Overzicht van detectoren



↑ VibraSpot

Met trilcontact.

↑ CombiSpot

Met tril- en magneetcontact.

↑ CombiSpot Buzzer

Met tril-, magneetcontact en buzzer (80 dB).

VibraSpot, CombiSpot en CombiSpot Buzzer zijn seismische detectoren die reageren op trilling. De levensduur van de batterij is tot vijf jaar.



↑ RFID-tag

Passieve RFID tags worden gebruikt om kunstvoorwerpen te labelen voor standplaatsbepaling en guided audio tours.



↑ PIRSpot

PIRSpot is een passieve infrarood bewegingsdetector. Het detectiebereik is 12 x 12 meter. De levensduur van de batterij is tot drie jaar.



↑ UltraSpot

Speciaal voor vitrines is de UltraSpot ontwikkeld. Deze reageert op glasbreuk en het openen van de vitrine. Afhankelijk van het formaat van de vitrine gaat de batterij achttien maanden tot drie jaar mee.

Profort Piccolo Light®

Ook Piccolo Light heeft enkele veranderingen ondergaan. Zo is het nu mogelijk maximaal drie externe ontvangers aan te sluiten, waardoor het algehele ontvangstbereik aanzienlijk kan worden vergroot. Binnenkort zullen ook FlexSpot en ClimaSpot in combinatie met Piccolo Light kunnen worden gebruikt.



↑ Piccolo Light + Ontvanger

Capaciteit met drie ontvangers:

- 10 inputs voor bekabelde detectoren, waaronder 2x analogoog;
- 60 draadloze detectoren.

Overzicht van detectoren (vervolg)



↑ InfraSpot

Een actieve infrarood detector als de InfraSpot is bijzonder geschikt voor gebouwen of muren die niet geheel trillingsvrij zijn. De batterij heeft een levensduur tot drie jaar.



↑ Personal Alarm

Personal Alarm is er in drie uitvoeringen:

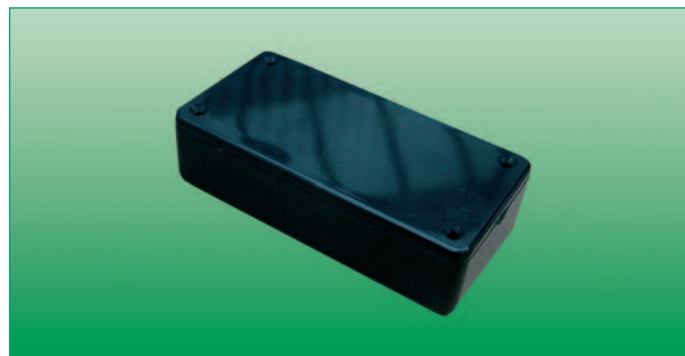
- met drukknopsignalering;
- idem + locatiebepaling;
- idem + locatiebepaling en man-down functie.

Piccolo Nieuws

De grote kracht van het Piccolosysteem bestaat, naast flexibiliteit en gebruiksgemak, uit het ruime aantal detectoren dat toegepast kan worden. Hierdoor is er vrijwel geen object of omstandigheid waarvoor niet een oplossing te vinden is.

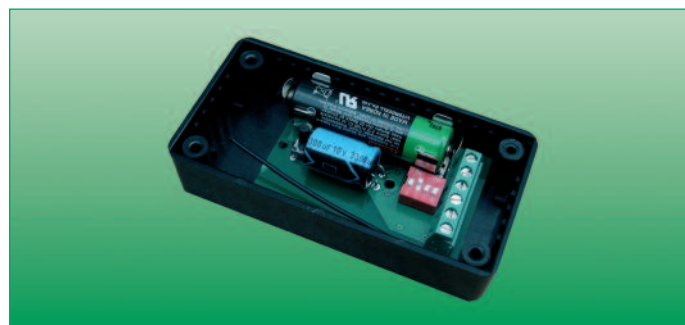
Geheel conform de Europese richtlijnen en normen zijn de antennes van de detectoren en ontvangers ingebouwd in een tamper-proof behuizing en wordt gebruik gemaakt van de voor draadloze beveiligingsapparatuur gereserveerde frequentieband: 868 MHz. De detectoren zijn voorzien van een batterij die eenvoudig door eigen personeel is te vervangen. Het zendbereik is 1.000 meter in open ruimte; binnen een gebouw tot 300 meter.

Ontvangers kunnen aangesloten worden via vaste bekabeling of een IP- of glasvezelnetwerk. Wanneer dat op bezwaren stuit kan gebruik gemaakt worden van draadloze ontvangers (repeaters).



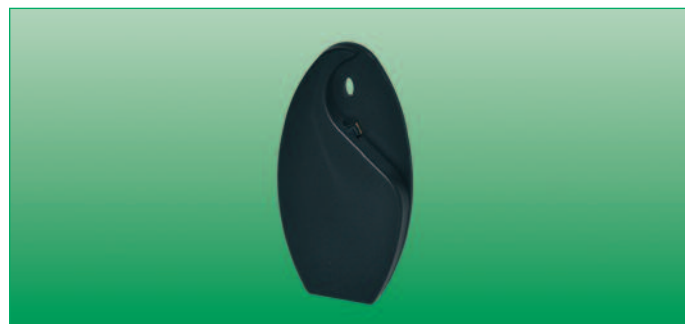
Nieuw ↑ InSpot

InSpot wordt gebruikt om externe detectiesystemen te integreren in het Piccolo systeem.



Nieuw ↑ FlexSpot

Ook FlexSpot wordt gebruikt om externe detectiesystemen te koppelen. Naast één digitale ingang heeft FlexSpot een analoge ingang (0 – 10V, 0 – 20 mA, PT1000 en PTC) voor variabele gegevens.



Nieuw ↑ ClimaSpot

ClimaSpot is een analoge detector voor het meten van temperatuur en luchtvochtigheid. De nauwkeurigheid is respectievelijk $\pm 0,3\%$ tussen 10 – 40 °C en $\pm 1,8\%$ tussen 10 – 90% luchtvochtigheid. De levensduur van de batterij is tot twee jaar.

Het ideale museum: perfecte harmonie In gesprek met Rinus Vonhof en Ton Hoofwijk – deel 1



Rinus Vonhof, adjunct-directeur bij het Kröller-Müller Museum, onder meer verantwoordelijk voor de facilitaire diensten en de beveiliging, en Ton Hoofwijk, oud hoofd beveiliging van het Van Gogh Museum, thans consultant en beleidsadviseur beveiliging bij het KMM, geven hun opvattingen over onderwerpen als organisatie, risicobeheersing, internationale ontwikkelingen en toekomstverwachtingen. Dit alles in relatie met beveiliging, met niet meer dan een vleugje techniek en vooral met een behoorlijke dosis relativiseringsvermogen.



In het ideale museum heerst een perfecte harmonie, alles verloopt in pais en vree, conflicten zijn er niet, iedereen dient per slot van rekening hetzelfde doel. Helaas, ook het museum blijkt een gewone organisatie, met normale perikelen en nog een aantal bijzondere bovendien. Zoals het spanningsveld tussen collectiebeheer en facilitair beheer, wat zich op verschillende terreinen manifesteert.

Rinus Vonhof zegt het kernachtig: 'De inhoudelijke mensen zijn van het ware en het goede, wij zijn van de waren en de goederen. Wij willen eigenlijk ten koste van alles alles beschermen en inhoudelijke mensen zijn als de dood dat dit ten koste van het object zal gaan.'

Wij, de pragmatisch ingestelde mensen, zijn eigenlijk bereid verder te gaan dan de inhoudelijke mensen aandurven. Ik zeg niet dat we een gat moeten boren in een bronzen beeld met boortje 23 en daar onze detectie middelen met batterijen in moeten gaan vastlassen, dat weet ik ook wel, maar wij zijn soms wel bereid iets verder te gaan'.

Een verschil in benadering dat dwingt tot overleg.

Ton Hoofwijk: 'Dat is vaak het probleem, de communicatie met alle betrokkenen... Als je met elkaar de risico's bespreekt kun je samen tot een goede oplossing komen. Het museum, in algemene zin, is er alles aan gelegen om ongewenste zaken te voorkomen, dat geldt voor beide partijen'.

Rinus Vonhof: 'Maar de cultuur is wel heel anders. Want als je weer even praat over de waren en de goederen dan hebben wij het – eufemistisch gezegd – heel makkelijk, redelijk overzichtelijk, dát willen we, dát kunnen we, kláá! Dat is ook een beetje het karakter van onze manier van werken, dingen op korte termijn doen. Inhoudelijke mensen hebben vaak een andere horizon, lang overdenken, lang evalueren, er is een ander tijdsbesef. Daar kan een project rustig twee jaren duren, terwijl wij het gevoel hebben het binnen een week te moeten afronden; dat is een verschil in benadering'.

Bedrijfscultuur, communicatie, het blijken niet de enige aspecten die discussie oproepen. Zo is daar geld, de altijd schaarse middelen, en het idee dat beveiliging daarin nogal eens stiefmoederlijk wordt bedeed:

Rinus Vonhof: 'Het gaat niet zozeer over geld. Waar je over praat is: waar zit veiligheid ingebed in de organisatie. Wij (het KMM) hebben

heel veel kunnen investeren de laatste jaren, en dan praat ik over miljoenen, alleen voor veiligheid, overigens met inbegrip van verbouwingen en renovaties, maar vooral omdat veiligheid bij ons hoog in de organisatie zit'.

Ton Hoofwijk noemt het core-business en Rinus Vonhof onderschrijft dat, maar voegt er onmiddellijk aan toe dat een aantal incidenten in de afgelopen jaren, ironisch genoeg, een belangrijke steun in de rug zijn geweest:

'Wij zijn afhankelijk van de Rijksoverheid. De politiek reageert altijd iets vertraagd, maar een groot deel van wat wij hebben kunnen doen is betaald uit de toewijzingen die de Tweede Kamer heeft bedongen bij de Minister als gevolg van een reeks incidenten die enkele jaren geleden in een korte periode plaats vonden. Daar zijn wij wel veel beter van geworden'.

Nu zijn dat gelden die specifiek voor investeringen in de beveiliging bedoeld zijn. Anders kan het zijn wanneer er uit een algemeen tentoonstellingsbudget, geld voor beveiliging moet worden vrijgemaakt.

'Wanneer een projectleider tevens budgethouder is voor een tentoonstelling,' zegt Rinus Vonhof, 'die vindt die vijfduizend euro erg veel geld voor iets, waar hij ogenschijnlijk weinig voor terug krijgt. Die tentoonstelling wordt er volgens hem niet mooier door, sterker nog, die wordt er vaak lelijker van als hij er bijvoorbeeld drie camera's bij moet hangen. Als je dus dáár het budget voor de beveiliging neerlegt, dan krijg je meestal een probleem. Ik zeg, geef de budgethouder het deel voor zijn tentoonstelling en de veiligheidsexpert krijgt zijn vijfduizend euro om deze te beveiligen. Maar als beveiliging heel laag in de organisatie zit heb je een probleem. Daarom ben ik er dus vóór om het zo hoog mogelijk in de organisatie te leggen'.

Ton Hoofwijk sluit hierbij aan: '... Beveiligingshardware moet deel uitmaken van de tentoonstelling en daar kan de tentoonstellinginrichter ook van worden overtuigd. Het gaat er immers om dat ons aller kunst wordt gevrijwaard van schade. We moeten ongewenste aanraking detecteren, voorkomen dat schade wordt aangebracht en beelden vastleggen van deze ongewenste incidenten. Het kan dus zijn dat de expositie door camera's of andere detectiemiddelen er niet mooier op wordt maar zoals gezegd: het hoort er wel bij'.

Wordt vervolgd.

www.kmm.nl