

Boijmans van Beuningen Op weg naar een nieuwe invulling van de beveiliging

In het najaar van 2005 is het museum Boijmans van Beuningen overgegaan tot de installatie van een Piccolo systeem, in aanvang nog beperkt tot het nieuwe gedeelte van het museum – de Bodonzaal en de direct omliggende zalen. Dit ging direct vooraf aan de verzelfstandiging van het museum in januari 2006.



De consequenties van de verzelfstandiging voor de afdeling beveiliging van het museum die, conform de norm van Justitie, omgevormd moest worden tot een bedrijfsbeveiligingsdienst, waren ingrijpend. In anderhalf jaar tijd werden alle suppoosten opgeleid tot gediplomeerd beveiligers en werd de weg ingezet naar een verdere professionalisering van de museumbeveiliging.

Dit alles werd geïnitieerd en begeleid door Erwin Leemans, die na zeven jaar bij de Politie en enkele jaren bij Heineken thans als hoofd beveiliging, bewaking en veiligheid van het museum werkzaam is: 'Het beeld van vroeger, waarbij een suppoost in een hoek van de zaal op een stoel zat, zal je bij Boijmans niet meer tegenkomen. Door het hele museum wordt door de beveiligers actief gesurveilleerd. En dat vullen we aan met techniek. Hiervoor maken we onder andere gebruik van het Piccolo systeem van Euronova'.

Boijmans was een van de eerste musea in Nederland die gebruik maakte van een schilderijbeveiligingssysteem, waarbij de schilderijen aan stangen werden gehangen en dat gebaseerd was op signalering door het verbreken van een contact.

'Er is nu voor gekozen de schilderijen direct aan de muur te bevestigen, dan moet je dus naar een andere oplossing. Daarbij hebben we gekeken naar de toepasbaarheid voor de toekomst, waarbij de koppeling aan het CCTV systeem onderdeel was en je een hele snelle alarmopvolging krijgt. Je kunt direct zien wat er bij een schilderij gebeurt'.



Erwin Leemans
Boijmans van Beuningen

Ten opzichte van de oude situatie zijn er alleen maar voordelen: 'Met het opbouwen van tentoonstellingen – zo'n twintig per jaar – hebben we dusdanig veel tijdswinst gecreëerd omdat het plaatsen van een combiSpot niet meer dan één à twee minuten in beslag neemt, terwijl we daar bij het oude systeem wel vijf tot tien minuten mee bezig waren.'

En dat is niet het enige voordeel: 'Alles waar beweging op geconstateerd kan worden, daar kunnen we een combiSpot op bevestigen. Of dat nu schroeven is, plakken of met een kabelbinder, objecten waarvan je denkt daar kan ik nooit een alarm op aanbrengen, daar zijn wij toch in geslaagd. Plak er een combiSpot op en je hebt een signalering. Dat geldt niet alleen voor kunstwerken maar ook voor vitrines, deuren, voor luiken, trillingen op ramen, op raamkozijnen, pakt die ook allemaal en het mooie ervan is dat die ook qua gevoeligheid is in te stellen, dus heb je toch een raam waar je af en toe net de wind op hebt staan, dan kan je dat eruit filteren'.

In het voorjaar van 2007 werd besloten het Piccolo systeem uit te breiden tot het gehele museum: 'Het oude systeem hoort nu in de vitrines van het museum thuis... als museumstuk'. >

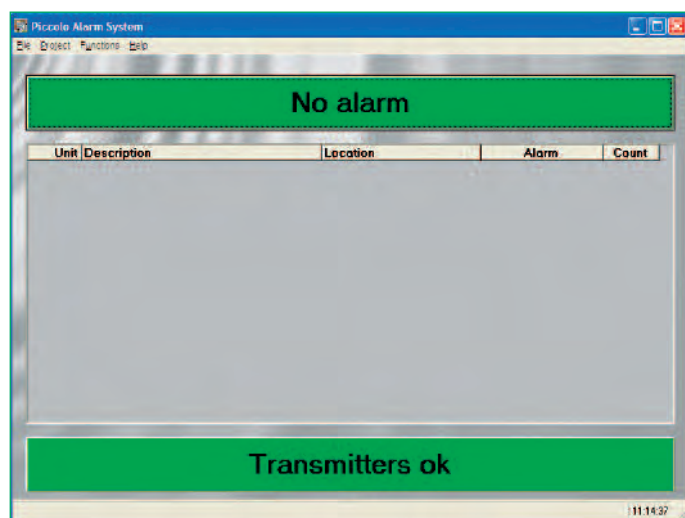
Naast combiSpot's maakt het museum gebruik van draadloze PIR's: 'Tijdens de bouw van een tentoonstelling wordt nog wel eens de indeling van een zaal veranderd of kunst geplaatst op locaties waar je deze als security manager liever niet plaatst. Dit kan leiden tot aanpassingen in de ruimtesignalering. In dat soort situaties gebruiken we regelmatig als aanvulling op ons 'vaste' beveiligingssysteem de draadloze Piccolo bewegingsmelders. Die zijn door onze technische dienst simpel te plaatsen wat veel tijd bespaart. Door de draadloze toepassing zijn ze op bijna alle plaatsen toepasbaar'.

Beveiliging en museale presentatie willen nog wel eens op gespannen voet met elkaar staan. Boijmans kiest ervoor om op de zalen het liefst geen visuele afzetting tussen de bezoeker en de kunst te plaatsen. Om de bezoeker toch 'op afstand' te houden wordt gebruik gemaakt van CurtainPIR: 'Wij gebruiken hem om constructies af te zetten, of dat nu een muur is waar een schilderij aan hangt of een verhoging waar design of kunstrijverheid op staat of een ruimte waar een beeld in staat. Het is heel flexibel omdat hij in de breedte instelbaar is en omdat het bereik best veel is. We hebben hem getest tot vijftien, zestien meter. Verder hebben we hem zodanig aangepast dat hij rechtstreeks op de spanningsrails kan worden aangesloten. Door het hele museum hebben we spanningsrails, voor de spots, daar prikken we hem op in en zetten hem vast met een kabelbinder. Dan ben je heel flexibel, je hoeft nergens te boren'.

Zo blijkt, dat met de nodige inventiviteit en de juiste technieken er bijna geen situatie is waar geen adequate beveiligingsoplossing voor gevonden kan worden.

www.boijmans.nl

Profort Piccolo® Systeem, Profort Piccolo Light®



Nieuwe functies in Piccolo...

Locatiebepaling van suppoosten. Suppoosten die beschikken over een 'personal alarm', een kleine transmitter die hen in staat stelt, wanneer dat nodig is, met een druk op de knop assistentie in te roepen, kunnen nu aan de hand van hun relatieve positie ten opzichte van de ontvangers gelokaliseerd worden. Iedere halve minuut stuurt de transmitter automatisch een berichtje uit. Dat berichtje resulteert in een groen puntje op de plattegrond die wordt weergegeven in de grafische interface van het Piccolo systeem. Wanneer het puntje wordt aangeklikt worden de ID-gegevens van de betrokken suppoost getoond.

Alarm interface. Tot hiertoe werden verschillende, gelijktijdig ontstane alarmmeldingen weergegeven in één scherm, die volgens een gegeven routine afgehandeld konden worden.

De nieuwe softwareversie voorziet in de weergave van alarmmeldingen in (max. 5) opeenvolgende schermen waardoor de individuele afhandeling van de meldingen wordt vergemakkelijkt.

Locatiekoppeling. Van tijd tot tijd, bijvoorbeeld bij de herinrichting van een tentoonstellingszaal of in een dag/nacht situatie, kan het gewenst zijn een locatie (tijdelijk) inactief te maken. Er komen dan geen alarmmeldingen binnen van de betrokken locatie. Om te voorkomen dat vergeten wordt de betrokken locatie weer te activeren wordt een default setting voor datum en tijd toegepast. De default setting kan naar wens veranderd worden.



...en Piccolo Light

Analoge inputs. Analoge inputs maken het mogelijk om variaties in temperatuur- en luchtvochtigheid te meten en te signaleren, lokaal op het Piccolo Light systeem of doorgestuurd als een SMS bericht naar een centraal punt.

Dienstrooster. Piccolo Light beschikt over een kalender die het mogelijk maakt te bepalen aan wie op welk moment SMS alarm- of statusberichten worden verzonden. Zo kan een volledig dienstrooster – per shift, per week, per maand of per jaar – vastgelegd worden.

Locatiebenoeming. Tot hiertoe werden de locaties binnen het Piccolo Light systeem benoemd als Zone 1 (Z1), Zone 2 (Z2), enz. Nu kan aan iedere zone een eigenaam worden toegekend: 'Zaal 1', 'Blauwe zaal', 'Entree', of wat ook maar in het dagelijks spraakgebruik gehanteerd wordt.

RFID toepassing

Zoals wel vaker met grootschalige ontwikkelingen, gaat technologische vooruitgang gepaard met een gunstige kostenontwikkeling. Hierdoor ontstaan nieuwe toepassingsgebieden die eerder op technische of economische gronden niet haalbaar waren.

Voor de beveiliging van schilderijen, vitrines en andere kunstvoorwerpen wordt in de museale wereld al geruime tijd gebruik gemaakt van het Profort Piccolo systeem, een draadloos objectbeveiligingssysteem. Het systeem is in gebruik bij driehonderd musea in Europa, waaronder een vijfentwintigtal in Nederland en België.

Profort heeft het Piccolo systeem geschikt gemaakt voor integratie van verscheidene RFID toepassingen. Een voorbeeld daarvan is het gebruik van de nieuwe generatie EPC Class 2 Gen tag's waarmee kostbare boeken en platen voorzien kunnen worden.

Deze low cost RFID tag's werken zonder batterij, hebben een uniek identificatienummer, geheugenruimte voor de opslag van verdere gegevens en kunnen op een veilige manier verlijmd worden. Informatiebeheer en tracking & tracing vinden plaats in het Piccolo systeem, al of niet in combinatie met reguliere objectbeveiliging.



Voor de locatiebepaling wordt gebruik gemaakt van zogenaamde readers en antennes, die worden geplaatst bij iedere kritische doorgang. Ook deze readers en antennes zijn van een nieuwe generatie (ETSI EN 302-208 Standard), waardoor doorgangsbreedtes tot zes meter kunnen worden gerealiseerd.

Anders dan bij de bekende, visueel zo aanwezige detectiepoortjes met een beperkte doorgangsbreedte, die we wel kennen van het grootwinkelbedrijf, kunnen deze readers en antennes door hun geringe afmetingen nagenoeg onzichtbaar in wanden of doorgangen worden geïnstalleerd. Iedere niet geautoriseerde passage van een voorwerp voorzien van een RFID tag resulteert in een (alarm)melding op het Piccolo systeem. Desgewenst met een akoestisch signaal bij de doorgang. De grafische interface van het Piccolo systeem geeft aan de hand van een plattegrond de precieze locatie van het 'reizende' voorwerp op dat moment aan.

De uitgebreide mogelijkheden van het Piccolo systeem voor wat betreft de doorkoppelingen naar CCTV systemen, PZI installaties of andere perifere voorzieningen maken een adequate en sluitende opvolging mogelijk.

Paleis Soestdijk

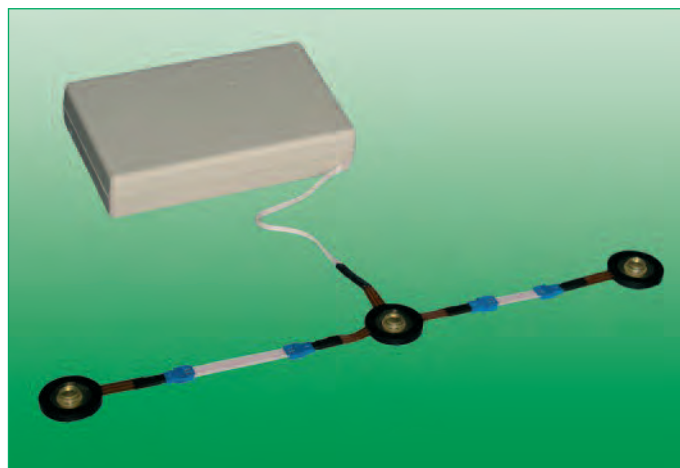


Begin 2007 is paleis Soestdijk voor de duur van enkele jaren opengesteld voor het publiek. Voorafgaand aan de opening is het paleis weer in oude luister hersteld en geschikt gemaakt voor de ontvangst van grote aantallen bezoekers. Daarbij is niet voorbij gegaan aan de ontstane noodzaak om objectbeveiliging toe te passen. Euronova.nl heeft hier in opdracht van de Rijksgebouwendienst in voorzien.

Voor meer informatie kunt u contact opnemen met Euronova.

www.paleissoestdijk.nl

XtraSense



XtraSense werkt op druk, of beter gezegd op drukverschil. Een voorwerp dat op één of meerdere sensoren geplaatst is en van z'n plaats wordt gehaald genereert een alarm. XtraSense reageert op drukverschillen van nog geen 10 gram. Enkelvoudige voorwerpen kunnen op een enkele sensor geplaatst worden, maar evengoed kan een serie van sensoren gebruikt worden om bijvoorbeeld een plank met kostbare boeken te beschermen, of artikelen in een museumshop.

XtraSense kan een lokaal alarm genereren, of gekoppeld worden als sensor in het Profort Piccolo systeem.

Cash√Check II

Cash√Check is een systeem dat voorziet in de geregistreerde afstort van bankbiljetten. Het voordeel is driedelig:

- ✓ Veiligheid bij overvallen, de bankbiljetten zijn opgeslagen in een afgesloten afstortkluis.
- ✓ Biedt bescherming tegen interne fraude door registratie aan de bron.
- ✓ Reduceert de kosten door het aantal handelingen (tellen, sorteren, enz.) tussen ontvangst van het geld en de afdracht aan de waardtransporteur te beperken.



Het systeem bestaat uit één of meerdere intelligente afstortkluizen die gemonteerd kunnen worden direct bij de kassa en die via een netwerk verbonden zijn aan een Central System Controller die, in de vorm van een PC, elders staat opgesteld.

Hier worden de gezamenlijke transacties (afstortingen) geregistreerd.

De afstortkluizen zijn voorzien van een bankbiljettenlezer die alle Eurobiljetten kan lezen. In de afstortkluis bevindt zich een cassette waarin de (max. 600) biljetten opgestapeld worden. Iedere cassette beschikt over een unieke code die de opvolging vereenvoudigt.

Henry Moore Foundation

Kasteel d'Ursel

De diefstal van een aantal beelden uit de beeldentuin van het Singer Museum heeft, naast verontwaardiging, tot een acute aandacht voor de beveiliging van kunstvoorwerpen in de publieke ruimte geleid.



Foto met dank aan de Henry Moore Foundation

Soortgelijke incidenten vonden plaats in het Verenigd Koninkrijk in de winter van 2005/06 waarbij een twintigtal beelden werd gestolen, waaronder één van de Henry Moore Foundation. Na een evaluatie van de beveiligingssituatie heeft men, ter informatie, een aantal leveranciers uitgenodigd een voorstel in te dienen met als opgave: hoe een beeld van twee ton te beveiligen. Een aantal voorstellen werd in de praktijk getest en aan het eind van het afgelopen jaar heeft men de keus laten vallen op de speciaal voor deze situatie ontwikkelde oplossing van Euronova Ltd., onze Engelse zusteronderneming.

Deze oplossing is inmiddels geïmplementeerd in de beeldentuin van de Henry Moore Foundation in Perry Green, ten noorden van Londen waar een groot aantal beelden is geplaatst over een oppervlakte van ca. 100.000 vierkante meter. De beelden worden 24 uur per dag bewaakt door zowel de eigen staf als door een PAC. Voor reizende tentoonstellingen beschikt men over een tweede, identiek systeem.

Van de in Engeland verdwenen beelden is er geen teruggevonden. Naar algemeen wordt aangenomen zijn ze omgesmolten en verkocht voor de dagwaarde van koper en brons, een fractie van de waarde als kunstwerk.

De Henry Moore Foundation heeft een grondige risicoanalyse gedaan en is er van overtuigd de juiste actie te hebben ondernomen.

Voor meer informatie over de gekozen oplossing kunt u contact opnemen met Euronova.

www.henry-moore-fdn.co.uk

Het kasteel d'Ursel in Hingene – vierhonderd jaar oud en een historisch juweeltje dat ligt ten zuiden van de Schelde – werd na twintig jaar leegstand door de provincie Antwerpen van de gemeente Bornem aangekocht.



Eind 2004 werd een aanvang gemaakt met een ingrijpende restauratie. Een belangrijk moment werd bereikt in maart van dit jaar toen de restauratie van het Chinese behang uit de 19e eeuw in een aantal zalen op de gelijkvloerse verdieping werd voltooid.

Omdat het kasteel met regelmaat geopend is voor concerten, tentoonstellingen en andere culturele activiteiten werd al vroeg door de beheerder, Koen de Vlieger, en Hildegard Dierens, veiligheidsverwoordelijke van de provincie Antwerpen, onderkend dat een vorm van bescherming van het kwetsbare behang een absolute noodzaak was.



Na evaluatie van verschillende oplossingen werd gekozen voor het plaatsen van een aantal CurtainPIR's, die een akoestisch alarm geven wanneer iemand de wand te dicht nadert. Door de precieze instelmogelijkheid van CurtainPIR worden de doorgangen vrijgehouden, terwijl de aansluitende wanden de volledige bescherming krijgen. Op deze manier kon een perfecte maatoplossing gerealiseerd worden.

www.kasteeldursel.be